

## كراسة الشروط والمواصفات

إنشاء وتشغيل وصيانة منتجع سياحي ترفيهي شمال نادي الرائد  
بمدينة بريدة

م	المحتويات	الصفحة
أ	قائمة تدقيق لمقدمي العطاءات للتأكد من تقديم كل المستندات المطلوبة.	٤
ب	تعريف المفردات الواردة بكراسة الشروط والمواصفات.	٥
ج	الجدول الزمني المتوقع لإجراء المنافسة حتى إيجار السنة الأولى	٦
١	مقدمة	٧
٢	وصف الموقع	٨
٣	اشتراطات دخول المنافسة	٩
١/٣	من يحق له دخول المنافسة	٩
٢/٣	لغة العطاء	٩
٣/٣	مكان تقديم العطاءات	٩
٤/٣	موعد تقديم العطاءات	٩
٥/٣	موعد فتح المظاريف	٩
٦/٣	تقديم العطاء	٩
٧/٣	كتابة الأسعار	١٠
٨/٣	مدة سريان العطاء	١٠
٩/٣	الضمان	١٠
١٠/٣	موعد الافراج عن الضمان	١١
١١/٣	مستندات العطاء	١١
٤	واجبات المستثمر قبل إعداد العطاء	١٢
١/٤	دراسة الشروط الواردة بالكراسة	١٢
٢/٣	الاستفسار حول بيانات المنافسة	١٢
٣/٤	معاينة العقار	١٢
٥	ما يحق للأمانة وللمستثمر قبل وأثناء فتح المظاريف	١٣
١/٥	إلغاء المنافسة وتعديل الشروط والمواصفات	١٣
٢/٥	تأجيل موعد فتح المظاريف	١٣
٤/٥	سحب العطاء	١٣
٥/٥	تعديل العطاء	١٣
٥/٥	حضور جلسة فتح المظاريف	١٣
٦/٥	سرية المعلومات	١٣
٦	الترسية والتعاقد وتسليم الموقع	١٤
١/٦	الترسية والتعاقد	١٤
٢/٦	تسليم الموقع	١٤
٧	الاشتراطات العامة	١٥
١/٧	توصيل الخدمات للموقع	١٥
٢/٧	البرنامج الزمني للتنفيذ	١٥
٣/٧	الحصول على الموافقات والتراخيص من الأمانة والجهات ذات العلاقة	١٥
٤/٧	تنفيذ الأعمال	١٥
٥/٧	مسؤولية الاشراف على التنفيذ لدى المستثمر	١٥
٦/٧	حق الأمانة في الإشراف على التنفيذ	١٦



م	المحتويات	الصفحة
٧/٧	تقرير المقاول والمكتب الهندسي	١٦
٨/٧	استخدام الموقع للغرض المخصص له	١٧
٩/٧	التأجير من الباطن أو التنازل عن العقد	١٧
١٠/٧	موعد سداد الأجرة السوية	١٧
١١/٧	ضريبة القيمة المضافة	١٧
١٢/٧	متطلبات السلامة والأمن	١٨
١٣/٧	إلغاء العقد للمصلحة العامة	١٨
١٤/٧	تسليم الموقع والمنشآت المقامة عليه للأمانة بعد انتهاء مدة العقد	١٨
١٥/٧	فسخ العقد	١٩
	احكام عامة	٢٠
٨	<b>الاشتراطات الخاصة</b>	٢١
١/٨	مدة العقد	٢١
٢/٨	فترة التجهيز والإنشاء	٢١
٣/٨	النشاط الاستثماري المسموح به	٢١
٤/٨	مواعيد العمل	٢١
٥/٨	اشتراطات التشغيل والصيانة	٢١
٦/٨	متطلبات الامن والسلامة	٢٣
٧/٨	اللوحات الداخلية	٢٤
٨/٨	متطلبات الاستدامة وكفاءة الطاقة	٢٤
٩	<b>الاشتراطات الفنية</b>	٢٥
١/٩	كود البناء السعودي ودليل اشتراطات البناء	٢٥
٢/٩	معايير التصميم	٢٦
٣/٩	اشتراطات التشجير	٢٦
٤/٩	مواد البناء وتقنية الإنشاء	٢٧
٥/٩	الطاقة	٢٨
٦/٩	المياه	٢٨
٧/٩	التخلص من النفايات	٢٩
٨/٩	اشتراطات الأمن والسلامة	٢٩
١٠	<b>الغرامات والجزاءات</b>	٣١
١١	<b>المرفقات</b>	٣٢
١/١١	نموذج العطاء	٣٢
٢/١١	بطاقة وصف الموقع	٣٣
٣/١١	محضر تسليم موقع	٣٤
٤/١١	إقرار من المستثمر	٣٥

## أ. قائمة تدقيق لمقدمي العطاءات للتأكد من تقديم كل المستندات المطلوبة:

يتعين مراعاة الالتزام بتقديم المستندات المحددة والمطلوبة في كراسة الشروط والمواصفات الكترونياً ، وذلك عن طريق الموقع الالكتروني [Furas.momra.gov.sa](http://Furas.momra.gov.sa) أو عن طريق تطبيق الأجهزة الذكية " فرص " باستثناء أصل خطاب الضمان البنكي ، فيقدم الأصل في ظرف مختوم ومغلق من المستثمر أو من يفوضه ويكتب عليه اسم المستثمر وعنوانه وأرقام هواتفه ورقم الفاكس ، في الموعد والمكان المعلن عنه لفتح المظاريف مع إرفاق صورة الضمان البنكي في الموقع الالكتروني المشار إليه

م	المستند	هل مرفق؟	هل موقع؟
١	نموذج العطاء		
٢	تفويض أو توكيل داخل بوابة الاستثمار في المدن السعودية "فرص" ، وذلك إذا قام بالتوقيع على العطاء ومرفقاته شخص غير المستثمر.		
٣	إثبات أن المسئول عن الشركة أو وكيلها الذي وقع على العطاء لديه الصلاحية للتوقيع		
٤	صورة سارية المفعول من السجل التجاري		
٥	صورة من رخصة الاستثمار الأجنبي إذا كان المستثمر غير سعودي		
٦	الرقم الضريبي للمنشأة		
٧	خطاب ضمان بنكي من بنك معتمد لدى البنك المركزي السعودي ساري المفعول لمدة لا تقل عن (٩٠) يوماً من التاريخ المحدد لفتح المظاريف ، وأن يكون بقيمة لا تقل عن (٢٥٪) من قيمة العطاء السنوي.		
٨	صورة من شهادة الزكاة والدخل سارية المفعول .		
٩	صورة من شهادة الاشتراك بالغرفة التجارية سارية المفعول		
١٠	صورة من الشهادة الصادرة من مكتب التأمينات الاجتماعية		
١١	صورة من شهادة الالتزام بالسعودة		
١٢	أي مستندات أخرى تتطلبها بوابة الاستثمار في المدن السعودية "فرص"		

- ملحوظة: يستبعد أي عطاء لا يرفق به أصل خطاب الضمان البنكي ، أو تكون قيمة الضمان أقل من (٢٥٪) من قيمة العطاء السنوي ، أو يكون خطاب الضمان مقدماً بغير اسم المستثمر ، أو يكون ساري المفعول لمدة أقل من (٩٠) تسعون يوماً من التاريخ المحدد لفتح المظاريف ، وليس للمستثمر الحق في الاعتراض على الاستبعاد.



## ب. تعريف المفردات الواردة بكراسة الشروط والمواصفات

المشروع	هو المشروع المراد إنشاؤه وتشغيله وصيانته من قبل المستثمر حسب النشاط المحدد (منتجع سياحي ترفيهي).
الموقع	هو أرض تحددها الأمانة، والتي يقام عليها النشاط المحدد له.
الوزارة	وزارة البلديات والإسكان
الأمانة	أمانة منطقة القصيم
مقدم العطاء	هو شركة أو مؤسسة مرخصة تزاوّل نشاط إدارة وتشغيل مثل هذه المشروعات
المستثمر	هو الشخص ذو الصفة الطبيعية أو الاعتبارية الذي يحق له ممارسة أنواع النشاط التجاري والاستثماري بموجب الأنظمة واللوائح ذات العلاقة.
المنافسة العامة	فتح المجال للمنافسة بين المستثمرين لاستثمار العقارات البلدية والخدمات المرتبطة بها عن طريق الإعلان وفق أحكام لائحة التصرف بالعقارات البلدية الصادرة بموجب الأمر السامي الكريم رقم (٤٠١٥٢) وتاريخ ٢٩/٠٦/١٤٤١ هـ، والتعليمات التنفيذية لها وجميع التعليمات والقرارات والأوامر ذات الصلة.
المنافسة الالكترونية	تقديم المسوّمين عطاءاتهم في المنافسة عن طريق الموقع الالكتروني <a href="http://furas.momra.gov.sa">furas.momra.gov.sa</a> أو عن طريق تطبيق الأجهزة الذكية " فرص "
الكراسة	كراسة الشروط والمواصفات



## ج. الجدول الزمني المتوقع لإجراء المنافسة حتى إيجار السنة الأولى

التاريخ	كيفية تحديد التاريخ	البيان
	التاريخ الذي تم فيه النشر	تاريخ الإعلان
	كما هو محدد على بوابة الاستثمار في المدن السعودية "فرص" مع مراعاة التمديد	آخر ميعاد لتقديم العطاءات
	كما هو محدد على بوابة الاستثمار في المدن السعودية "فرص" مع مراعاة التمديد	موعد فتح المظاريف
	تحده الأمانة	إعلان نتيجة المنافسة
	تحده الأمانة	موعد الإخطار بالترسية
	خلال خمسة عشر يوماً من تاريخ إشعار الأمانة للمستثمر بمراجعتها، فإن لم يراجع يرسل له إشعار نهائي، ويعطى مهلة إضافية خمسة عشر يوماً.	تاريخ توقيع العقد لمن ترسو عليه المنافسة
	خلال شهر من توقيع العقد	تاريخ تسليم العقار
	من تاريخ تسليم العقار بموجب محضر تسليم موقع من الأمانة والمستثمر، وإذا لم يتم توقيع المستثمر على محضر تسليم العقار يتم إشعاره خطياً وتحسب بداية سريان مدة العقد من تاريخ الإشعار.	بداية سريان مدة العقد
	عند توقيع العقد	موعد سداد أجرة - السنة الأولى

## ١. مقدمة

ترغب أمانة منطقة القصيم في طرح منافسة عامة على المستثمرين عن طريق المنافسة الإلكترونية لإنشاء وتشغيل وصيانة منتجع سياحي ترفيهي شمال نادي الرائد بمدينة بريدة، وفق التفاصيل المبينة في كراسة الشروط والمواصفات المرفقة، والتي توضح المعلومات التي يجب على المستثمرين الإحاطة بها، ومراعاتها عند تقديم عطاءاتهم لهذه المنافسة. وتهيب الأمانة بالمستثمرين القراءة المتأنية والدقيقة للكراسة للتعرف على الاشتراطات والمواصفات الفنية، والجوانب القانونية للعقد، والتزامات المستثمر، بما يمكنه من تقديم عطاء مدروس يتيح له الفوز بالفرصة الاستثمارية المتاحة، ويحقق للأمانة أهدافها.

وترحب الأمانة بالرد على أية استفسارات أو استيضاحات من المستثمرين الراغبين في دخول المنافسة، ويمكن تقديم الاستفسارات أو الاستيضاحات بإحدى الطرق التالية:

■ التوجه إلى الإدارة المذكورة أدناه بالأمانة وتقديم الاستفسار مكتوباً:

- الإدارة العامة للاستثمارات - أمانة منطقة القصيم
- هاتف: ٠١٦٣٢٦٥٠٠٠ - فاكس: ٠١٦٣٢٥١٥٥٠ - ص.ب: ١١١٩ - الرمز البريدي: ٥١٤٣١
- أو من خلال الموقع الإلكتروني [Furas.momra.gov.sa](http://Furas.momra.gov.sa)
- أو عن طريق تطبيق الأجهزة الذكية " فرص "
- أو من خلال بوابة الاستثمار في المدن السعودية " فرص "



## ٢. وصف الموقع

الأنشطة			منتجع سياحي ترفيهي
مكونات النشاط			<ul style="list-style-type: none"> <li>وحدات خدمات للجوانب الادارية.</li> <li>منطقة مطاعم وكافيهات وجلسات خاصة للعوائل.</li> <li>مركز فعاليات</li> <li>وحدة إسعافات أولية.</li> <li>مسجد.</li> <li>شاليهات (طبقا لنسب البناء المسموح بها).</li> <li>ممرات مشاة.</li> <li>مسطحات خضراء ومائية ومساح.</li> <li>مواقف سيارات.</li> </ul>
الحي	القيروان	القطعة	رقم (٢٧) - (٢٨)
نوع الموقع:	أرض فضاء	المساحة	٢٤,٣٨١ م٢
بطاقة وصف الموقع والقرار المساحي مرفقان بالبند رقم (٢/١١)			

### معاينة الموقع على الطبيعة:

- على مقدم العطاء أن يعاين الموقع معاينة تامة نافية للجهاالة وأن يقبله كما هو على حالته وأن يدرس كافة الجوانب الخاصة بالشروط المكانية واشتراطات كود البناء السعودي وأن يقوم بدراسة وافيه وشاملة وتصور كامل عن الموقع والعناصر بما يتوافق مع الاشتراطات البلدية.
- على المستثمر التعرف على الموقع والحصول على كافة المعلومات والبيانات ومدى إمكانيات توصيل الخدمات والتي قد تؤثر على الجدوى الاستثمارية للمشروع قبل تقديم عطاءه للمنافسة .

### بيانات أخرى :

- لايؤثر وجود اشغالات على الموقع من عدمه في البدء في تنفيذ المشروع، ويجب على المستثمر معالجة تلك الاشغالات قبل البدء بتنفيذ المشروع وعلى حسابه الخاص والأمانة غير ملزمة بذلك، ويجب عليه إيصال جميع الخدمات والمواد للموقع.
- يلتزم المستثمر باعتماد التصاميم لكامل المشروع من الأمانة قبل البدء في تنفيذ المشروع وأخذ الموافقات الخطية المسبقة من الأمانة على تصميمات كامل المشروع ومكوناته.
- يلتزم المستثمر بأخذ التصاريح اللازمة من الجهات ذات العلاقة قبل البدء في تنفيذ المشروع.
- يلتزم المستثمر في المشروع بجميع ما ورد اشتراطات المرافق الترفيهية الصادرة بالقرار الوزاري رقم (٤٦٠١٤٦١٣٤/١) وتاريخ ٤٦/٠٥/١٤٤٦ هـ وما يُستجد عليها من تعديلات مستقبلية.





### ٣. اشتراطات دخول المنافسة والتقديم

#### ١ / ٣ من يحق له دخول المنافسة:

١ / ١ / ٣ يحق للمؤسسات والشركات التقدم في هذه المنافسة ، ويحق للأمانة استبعاد المستثمر الذي يثبت تعثره في مشروع استثماري بحكم أو قرار نهائي صادرين من جهة قضائية ، لمدة (سنتين) من تاريخ الحكم أو القرار.

٢ / ١ / ٣ يسري على الشركات والمؤسسات غير السعودية نظام الاستثمار الأجنبي.

#### ٢ / ٣ لغة العطاء:

١ / ٢ / ٣ لما كانت اللغة العربية هي اللغة الرسمية في المملكة العربية السعودية فعلي مقدم العطاء الالتزام بالتعامل بها في جميع المكاتبات المتعلقة بهذا المشروع ، بما في ذلك العطاء وجميع مرفقاته ، وبياناته ويستثنى من ذلك الكتالوجات الخاصة بالمعدات والأجهزة التي يجوز أن تكون باللغة الإنجليزية.

٢ / ٢ / ٣ في حال التقدم بمسند بأي لغة أخرى غير العربية يتم ترجمته إلى اللغة العربية عن طريق مقدم العطاء من خلال مكتب ترجمه معتمد ويعتبر النص العربي هو المعول عليه في حالة الاختلاف أو الالتباس في المضمون.

#### ٣ / ٣ مكان تقديم العطاءات:

تُقدم العطاءات عن طريق المنافسة الإلكترونية عبر بوابة الاستثمار في المدن السعودية "فرص" ، وفي حال تعذر تقديم العطاء عن طريق المنافسة الإلكترونية لأسباب فنية ، يقدم العطاء في يوم وموعد ومكان فتح المظاريف المعلن عنه في المنافسة الإلكترونية داخل ظرف مختوم بالشمع الأحمر ويكتب عليه من الخارج اسم المنافسة واسم المستثمر وعنوانه وأرقام هواتفه ورقم الفاكس مع تقديم ما يثبت سداد قيمة الكراسة بمقر الإدارة العامة للاستثمارات وفق العنوان التالي:

- أمانة منطقة القصيم - القصيم - بريدة - طريق الملك عبدالعزيز.
- هاتف : ٠١٦٣٢٦٥٠٠٠ - فاكس : ٠١٦٣٢٥١٥٥٠ - ص.ب: ١١١٩ - الرمز البريدي: ٥١٤٣١

#### ٤ / ٣ موعد تقديم العطاءات:

يجب أن تقدم العطاءات حسب الموعد المحدد بالإعلان بالصحف الرسمية ، وبوابة الاستثمار في المدن السعودية "فرص"

#### ٥ / ٣ موعد فتح المظاريف :

موعد فتح المظاريف حسب الموعد المحدد بالإعلان بالصحف الرسمية ، وبوابة الاستثمار في المدن السعودية "فرص".

#### ٦ / ٣ تقديم العطاء :

١ / ٦ / ٣ يُقدم العطاء عن طريق المنافسة الإلكترونية ، ويتم إرفاق كل المستندات المطلوبة في كراسة الشروط والمواصفات إلكترونياً.



٢ / ٦ / ٣ في حال تعذر تقديم العطاء عن طريق المنافسة الإلكترونية لأسباب فنية، يقدم العطاء في يوم وموعد ومكان فتح المظاريف المعلن عنه داخل ظرف مختوم بالشـمع الأحمر ويكتب عليه من الخارج اسم المنافسة واسم المستثمر وعنوانه وأرقام هواتفه ورقم الفاكس مع تقديم ما يثبت سداد قيمة الكراسة، مع ضرورة قيام المستثمر بتقديم بلاغ من خلال التواصل مع مركز الاتصال على الرقم ١٩٩٠٤٠ أو عن طريق البريد الإلكتروني [inv@momra.gov.sa](mailto:inv@momra.gov.sa) وتقديم ما يثبت ذلك عند تقديم العطاء ورقياً.

٣ / ٦ / ٣ على المستثمر استيفاء نموذج العطاء المرفق بالدقة اللازمة، وذلك طباعة أو كتابة بالمداد، والالتزام التام بما تقضى به البنود الواردة بكراسة الشروط والمواصفات وملحقاته.

٤ / ٦ / ٣ يجب ترقيم صفحات العطاء ومرفقاته والتوقيع عليها من المستثمر نفسه، أو الشخص المفوض من قبله، وإذا قدم العطاء من شخص مفوض يجب إرفاق أصل التفويض مصدقاً من الغرفة التجارية، أو مصحوباً بوكالة شرعية.

### ٧ / ٣ كتابة الأسعار :

يجب على المستثمر عند إعداد عطاءه أن يراعى ما يلي:

١ / ٧ / ٣ أن يقدم السعر بالعطاء وفقاً لمتطلبات كراسة الشروط والمواصفات ولا يجوز له إجراء أي تعديل أو ابداء تحفظ عليها أو القيام بشطب بند من بنود المنافسة أو مواصفاتها ويستبعد الظرف المخالف لذلك.

٢ / ٧ / ٣ تدون الأسعار في العطاء أرقاماً وكتابة (حروفاً) بالريال السعودي.

٣ / ٧ / ٣ لا يجوز للمستثمر الكشط، أو المحو، أو الطمس، وأي تصحيح أو تعديل في عرض السعر يجب أن تعاد كتابته من جديد بالحروف والأرقام، والتوقيع عليه.

### ٨ / ٣ مدة سريان العطاء:

مدة سريان العطاء (٩٠ يوماً) تسعون يوماً من التاريخ المحدد لفتح المظاريف، وللأمانة الحق في طلب مد سريان العطاء إذا ما اقتضت الضرورة ذلك، ويبقى العطاء نافذ المفعول وغير جائز الرجوع فيه من وقت تقديمه، وحتى نهاية مدة سريان العطاء.

### ٩ / ٣ الضمان:

١ / ٩ / ٣ يجب أن يُقدم ضمان بنكي مع العرض بقيمة لا تقل عن (٢٥٪) من قيمة العطاء السنوي، ويقدم في شكل خطاب ضمان من بنك معتمد لدى البنك المركزي السعودي، وأن يكون غير مشروط، وغير قابل للإلغاء، وأن يكون واجب الدفع عند أول طلب من الأمانة، دون الحاجة إلى إنذار أو حكم قضائي، كما يجب أن يكون خطاب الضمان سارياً لمدة لا تقل (٩٠ يوماً) من التاريخ المحدد لفتح المظاريف، وقابلًا للتمديد عند الحاجة.

٢ / ٩ / ٣ يستبعد كل عطاء لا يرفق به أصل خطاب الضمان، أو تكون قيمة الضمان أقل من (٢٥٪) من قيمة العطاء السنوي، أو يكون خطاب الضمان مقدماً بغير اسم المستثمر، وليس للمستثمر الحق في الاعتراض على الاستبعاد.



### ١٠ / ٣ موعدا الإفراج عن الضمان:

يرد الضمان لأصحاب العطاءات غير المقبولة فور البت في المناقصة بالترسية على العرض المناسب، كما يرد لصاحب العطاء المقبول فور تسديد أجرة السنة الأولى وتوقيع العقد.

### ١١ / ٣ مستندات العطاء:

يجب على المستثمر استيفاء وإرفاق المستندات التالية وبالترتيب الوارد ذكره:-

- ١ / ١١ / ٣ نموذج العطاء والتوقيع عليه من المستثمر، أو ممن يفوضه لذلك، مع إثبات تاريخ التوقيع.
- ٢ / ١١ / ٣ تفويض أو توكيل داخل بوابة فرص، وذلك إذا قام بالتوقيع على العطاء ومرفقاته شخص غير المستثمر.
- ٣ / ١١ / ٣ صورة سارية المفعول من السجل التجاري.
- ٤ / ١١ / ٣ صورة من رخصة الاستثمار الأجنبي إذا كان المستثمر غير سعودي.
- ٥ / ١١ / ٣ خطاب ضمان من بنك معتمد لدى البنك المركزي السعودي (طبقاً للشروط الواردة في البند ٩/٣ أعلاه).
- ٦ / ١١ / ٣ صورة من شهادة الزكاة والدخل سارية المفعول إذا كان المستثمر شركة أو مؤسسة.
- ٧ / ١١ / ٣ صورة من شهادة الاشتراك في الغرفة التجارية سارية المفعول إذا كان المستثمر شركة أو مؤسسة.
- ٨ / ١١ / ٣ صورة من الشهادة الصادرة من التأمينات الاجتماعية يثبت فيها أن الشركة/ المؤسسة المتقدمة مسجلة في المؤسسة العامة للتأمينات الاجتماعية وأنها قامت بجميع التزاماتها تجاهها أو إرفاق ما يثبت أنها لا تخضع لأحكام هذا النظام.
- ٩ / ١١ / ٣ نسخة من شهادة الالتزام بالسعودة.
- ١٠ / ١١ / ٣ الرقم الضريبي للمنشأة.
- ١١ / ١١ / ٣ أي مستندات أخرى تطلبها بوابة الاستثمار في المدن السعودية "فرص".



## ٤. واجبات المستثمر قبل إعداد العطاء

### ١ / ٤ دراسة الشروط الواردة بالكراسة:

على مقدم العطاء دراسة بنود كراسة الشروط والمواصفات الواردة دراسة وافية ودقيقة، وإعداد العرض المالي وفقاً لما تقتضي به هذه الشروط والمواصفات، وعدم الالتزام بذلك يعطي الحق للأمانة في استبعاد العطاء المقدم.

### ٢ / ٤ الاستفسار حول بيانات المنافسة:

في حالة غموض أو عدم وضوح أي بند من بنود المنافسة، يجب على مقدم العطاء الاستفسار من الأمانة خطياً للحصول على الإيضاح اللازم قبل تقديمه لعطاءه، وذلك بمدة لا تقل عن عشرة أيام من التاريخ النهائي المحدد لتقديم العطاءات، وستقوم الأمانة بالرد على الاستفسارات كتابية لكل من اشترى كراسة الشروط والمواصفات في موعد أقصاه عشرة أيام قبل الموعد المحدد لفتح المظاريف، ولن يعول على أية استفسارات أو إجابات شفوية، كما يمكن لمقدم العطاء تقديم الاستفسارات عن طريق الموقع الإلكتروني (Furas.momra.gov.sa) أو عن طريق تطبيق الأجهزة الذكية " فرص".

### ٣ / ٤ معاينة الموقع:

على مقدم العطاء وقبل تقديم عطاءه أن يقوم بمعاينة الموقع محل المنافسة معاينة تامة نافية للجهالة، وفق حدوده المعتمدة، وأن يتعرف تعريفاً تاماً على أوضاعه السائدة به والاشتراطات والارتدادات والأنظمة المعمول به بالمنطقة، والتعرف على كافة الاشتراطات ذات العلاقة قبل التقدم بعطاءه ويعتبر مقدم العطاء قد استوفى هذا الشرط بمجرد تقدمه بعطاءه، بحيث لا يحق له لاحقاً الادعاء أو الاحتجاج بأية جهالة بخصوص الموقع والأعمال المتعلقة به.



## ٥. ما يحق للأمانة وللمستثمر قبل وأثناء فتح المظاريف

### ١/٥ إلغاء المنافسة وتعديل الشروط والمواصفات:

يحق للأمانة إلغاء المنافسة قبل فتح المظاريف بعد أخذ موافقة صاحب الصلاحية إذا اقتضت المصلحة العامة ذلك أو لدواعي التخطيط. ويحق لها الإضافة أو الحذف أو التعديل لمضمون أي بند من بنود كراسة الشروط والمواصفات وملحقاتها بموجب خطاب أو إخطار إلى جميع الشركات أو المؤسسات التي قامت بشراء كراسة الشروط والمواصفات، وذلك قبل فتح المظاريف، على أن تعتبر أية إضافة أو حذف أو تعديل تم إخطار الشركات أو المؤسسات به جزءاً لا يتجزأ من هذه الشروط والمواصفات وملزماً لجميع المتنافسين.

### ٢/٥ تأجيل موعد فتح المظاريف:

يحق للأمانة تأجيل تاريخ وموعد فتح المظاريف إذا ما دعت الضرورة إلى ذلك، وإذا تقرر ذلك فإن الأمانة ستخطر جميع مقدمي العطاءات بالتأجيل إلكترونياً عبر بوابة الاستثمار في المدن السعودية "فرص".

### ٣/٥ سحب العطاء:

لا يحق للمستثمر سحب عطاءه قبل موعد فتح المظاريف.

### ٤/٥ تعديل العطاء:

لا يجوز للمستثمر إجراء أي تعديل في عطاءه بعد تقديمه، ولن يلتفت إلى أي ادعاء من صاحب العطاء بوجود خطأ في عطاءه بعد تقديمه.

### ٥/٥ حضور جلسة فتح المظاريف:

يحق للمستثمر أو مندوبة حضور جلسة فتح المظاريف في الموعد المحدد، ويجب أن يكون المندوب المفوض لحضور جلسة فتح المظاريف سعودي الجنسية، مصحوباً بوكالة شرعية أو تفويض من مدير الشركة أو المؤسسة مصدقاً من الغرفة التجارية لا يحق الاعتراض لمن لم يحضر الجلسة.

### ٦/٥ سرية المعلومات:

جميع المعلومات والمستندات المقدمة من المستثمرين عن طريق المنافسة الإلكترونية تتمتع بكامل السرية، ولا يمكن لأي طرف أو جهة الاطلاع عليها سوى في يوم وموعد فتح المظاريف وذلك من قبل المخول لهم نظاماً لدى الأمانة.



## ٦. الترسية والتعاقد وتسليم الموقع

### ١/٦ الترسية والتعاقد:

- ١ / ١ / ٦ بعد أن تستكمل لجنة فتح المظاريف إجراءاتها تقدم العروض إلى لجنة الاستثمار لدراستها، وتقديم التوصية لصاحب الصلاحية بالترسية أو الإلغاء أو المفاوضة.
- ٢ / ١ / ٦ يتم إخطار من رست عليه المنافسة لمراجعة الأمانة خلال خمسة عشر يوماً من تاريخ الإخطار لاستكمال الإجراءات، وإذا لم يراجع خلال هذه المدة، يرسل له إخطار نهائي، ويعطى مهلة خمسة عشر يوماً أخرى، وفي حالة تخلفه عن مراجعة الأمانة بعد المدة الإضافية يتم إلغاء حقه في التأجير ومصادرة الضمان.
- ٣ / ١ / ٦ يجوز للأمانة بعد أخذ موافقة صاحب الصلاحية ترسية المنافسة على صاحب العطاء الثاني بنفس قيمة العطاء الأول، الذي رست عليه المنافسة إن لم يستكمل الإجراءات خلال المدة المحددة.
- ٤ / ١ / ٦ يجوز للأمانة التفاوض مع أصحاب العروض الأعلى إذا تساوى عرضان أو أكثر وكانا أعلى العروض، أو إذا اقترن أعلى العروض بتحفظ أو تحفظات، أو إذا كانت العروض غير مناسبة مالياً.
- ٥ / ١ / ٦ يجوز للجنة الاستثمار حسب الصلاحيات المخولة لها بموجب لائحة التصرف بالعقارات البلدية الصادرة بموجب الأمر السامي الكريم رقم (٤٠١٥٢) وتاريخ ١٤٤١/٠٦/٢٩ هـ التوصية بإلغاء المنافسة العامة في أي من الحالات الآتي بيانها:
- الأولى: إذا اقتضت المصلحة العامة وقف التصرف بالعقار.
  - الثانية: إذا تبين للجنة أن جميع العروض المقدمة غير مناسبة.
  - الثالثة: إذا لم يتوصل إلى نتيجة عن طريق المفاوضة مع المتنافسين.
- ٦ / ١ / ٦ في حالة طرأ بعد الترسية أي عوائق تحول دون تنفيذ المشروع وكان العائق بسبب الأمانة وثبت ذلك نظاماً فإن على الأمانة إعادة ما دفعة المستثمر واتخاذ الإجراءات النظامية لإلغاء المنافسة أو العقد وفي هذه الحالة يتم تعويض المستثمر عن قيمة المنشآت القائمة بالموقع بعد احتساب مدة سنوات انقضاء العقد ونسبة اهلاك المباني، وإعادة القيمة الإيجارية المتبقية من تاريخ إلغاء العقد إلى تاريخ انتهاء السنة التعاقدية وذلك إعمالاً بما جاء بتعميم سمو وزير الشؤون البلدية والقروية ( في حينه) رقم (٢٨٦٥١) في ١٤٣٥/٦/١ هـ الخاص بوجود عوائق تحول دون تنفيذ العقد أو المشروع وعلى المستثمر أن يقبل بذلك وبمجرد دخوله المنافسة أنه أطلع على التعميم وتعديلاته وما يترتب عليه من إجراءات قبل وبعد ذلك .

### ٢/٦ تسليم الموقع :

- ١ / ٢ / ٦ يتم تسليم الموقع للمستثمر بموجب محضر تسليم موقع من الطرفين، وذلك بعد توقيع العقد مباشرة ما لم يكن هناك عائق لدى الأمانة يحول دون ذلك، وبشروط ألا تزيد المدة من تاريخ توقيع العقد وتاريخ الاستلام عن شهر واحد.
- ٢ / ٢ / ٦ في حال تأخر المستثمر عن التوقيع على محضر تسليم الموقع تقوم الأمانة بإرسال إشعار خطي للمستثمر على عنوانه، وتحسب بداية مدة العقد من تاريخ الإشعار.



## ٧. الاشتراطات العامة

### ١ / ٧ توصيل الخدمات للموقع:

يتولى المستثمر توصيل الخدمات (كهرباء، مياه، صرف صحي، هاتف ..... وغيرها) للموقع على مسؤوليته الخاصة، ويتحمل كافة التكاليف والرسوم المرتبطة بذلك، كما يتحمل تكاليف استهلاك الكهرباء والماء والصرف الصحي وكافة الخدمات الأخرى، وعلى المستثمر أن ينسق في ذلك مع الإدارة المعنية بالأمانة والجهات ذات الصلة، ولا يترتب على الأمانة أية التزامات في حال تأخر المستثمر في إيصال الخدمات أو عدم توفرها أو أية عقبات يواجهها حيال ذلك.

### ٢ / ٧ البرنامج الزمني للتنفيذ:

يلتزم المستثمر أن يقدم للأمانة برنامجاً زمنياً للتنفيذ، متضمناً المراحل المختلفة للإنشاء والتشغيل الخاصة بالمشروع وفقاً للمخططات والمواصفات المعتمدة من الأمانة والمدة المحددة، مع ضرورة أخذ الموافقات الخطية المسبقة من قبل الإدارة العامة للاستثمارات بالأمانة على كافة أعمال الإنشاءات والتصاميم الساحة.

### ٣ / ٧ الحصول على الموافقات والتراخيص من الأمانة والجهات ذات العلاقة:

يلتزم المستثمر بعدم القيام بتنفيذ المشروع قبل الحصول على الموافقات والتراخيص من كافة الجهات المختصة والجهات الأخرى ذات العلاقة.

### ٤ / ٧ تنفيذ الأعمال:

١ / ٤ / ٧ يجب على المستثمر أن يسند مهمة إنشاء المشروع إلى مقاول لديه خبرة وسابقة أعمال في تنفيذ مثل هذه الأنشطة.

٢ / ٤ / ٧ يجب على المستثمر أن يقدم شهادات الخبرة السابقة للمقاول معتمدة ومصدقة من الجهات المختصة تثبت حسن تأديته للأعمال التي التزم بها. مع ضرورة إلزام المقاول بشهادة تأمين ضد العيوب الخفية التي قد تظهر في المشروع والإنشاءات الهيكلية بعد استخدامها، وذلك وفقاً لقرار مجلس الوزراء رقم (٥٠٩) وتاريخ ١٤٣٩/٠٩/٢١هـ، وتقديم صورة طبق الأصل من الشهادة للأمانة.

٣ / ٤ / ٧ على المستثمر والمقاول والمكتب الهندسي الالتزام بجميع ما ورد باشتراطات المرافق الترفيهية الصادرة بالقرار الوزاري رقم (١/٤٦١٣٤٦٠٠١) وتاريخ ١٤٤٦/٠٥/٠٤هـ وما يُستجد عليها من تعديلات مستقبلية.

### ٥ / ٧ مسؤولية الإشراف على التنفيذ لدى المستثمر:

يجب أن يسند المستثمر مهمة الإشراف على التنفيذ لكامل الموقع إلى مكتب هندسي استشاري مرخص له بمزاولة المهنة ومسجل لدى الهيئة السعودية للمهندسين يكون من واجباته:

١. الاشتراك في تسليم موقع المشروع للمقاول.





٢. مراجعة ومطابقة مخططات ومواصفات المشروع قبل مباشرة التنفيذ ووضع الملاحظات الفنية عليها وإبلاغ الأمانة بأي ملاحظات يكون موجودا بها والمقترحات الخاصة بمعالجة الملاحظات.
٣. المتابعة اليومية المستمرة لتنفيذ الأعمال طبقا لمواصفات العقد وأصول الصناعة.
٤. توجيه المقاول وإعطائه المشورة الفنية عند اللزوم، والتي تساعد على إتمام العمل على الوجه الأكمل.
٥. التدقيق والاعتماد للمخططات وعينات المواد التي يقدمها المقاول وتقديم التوصيات بشأنها.
٦. دراسة المشكلات التي قد تظهر أثناء التنفيذ، وإبداء التوصيات اللازمة لحلها.
٧. إجراء التغييرات والتعديلات غير الجوهرية في المشروع، والتي من شأنها تلافي المشكلات، والتنسيق بين عناصر المشروع المختلفة، بشرط ألا تتسبب في أية زيادة في تكلفة المشروع أو توفير على المقاول، وأن يتم أخذ موافقة الأمانة عليها مسبقا، وعند حدوث زيادة ضرورية، أو نقص في التكاليف يتم أخذ موافقة الأمانة على الزيادة، وخصم الوفر على المقاول.

#### ٦ / ٧ حق الأمانة في الإشراف على التنفيذ:

- ١ / ٦ / ٧ للأمانة الحق الكامل في الإشراف على التنفيذ بجميع مراحله للتأكد من التزام المستثمر بالتنفيذ طبقاً للاشتراطات والمواصفات الواردة بكراسة الشروط والمواصفات والمخططات المعتمدة من الأمانة والتراخيص من الجهات ذات العلاقة.
- ٢ / ٦ / ٧ يلتزم المستثمر بتلبية متطلبات الأمانة فيما يتعلق بأوامر التغيير والإصلاح لما تم تركيبه وتنفيذه مخالفاً للشروط والمواصفات والمخططات المعتمدة.
- ٣ / ٦ / ٧ لا يجوز للمستثمر إجراء أية إضافات أو تعديلات جديدة في التصاميم إلا بعد موافقة الأمانة، وفي حالة الموافقة يتعين على المستثمر أن يقدم للأمانة مخططات كاملة من المواصفات الفنية من أجل الحصول على الموافقة الخطية والترخيص اللازم.
- ٤ / ٦ / ٧ يلتزم المستثمر بعد الانتهاء من أعمال الإنشاء للمشروع بإشعار الأمانة، ليقوم مهندس الأمانة بالمعاينة، وعمل محضر يبين أن التنفيذ تم طبقاً للمواصفات والشروط والمخططات المعتمدة من الأمانة والجهات ذات العلاقة.
- ٥ / ٦ / ٧ يكون للأمانة الحق الكامل في التفتيش على الموقع في أي وقت خلال مدة العقد، وذلك بهدف متابعة الأنشطة التي يمارسها المستثمر للتأكد من مدى التزامه بتنفيذ بنود العقد والتزامه بالأنظمة والتعليمات واللوائح، كما يلتزم المستثمر بالسماح للشخص المفوض من الأمانة أو الجهات الحكومية الأخرى بالدخول والتفتيش على المنشآت.

#### ٧ / ٧ تقرير المقاول والمكتب الهندسي:

بعد الانتهاء من تنفيذ جميع الأعمال وقبل السماح بالتشغيل يقدم كل من المقاول والاستشاري المشرف على التنفيذ تقريراً إلى الأمانة بخطاب رسمي عن طريق المستثمر، يوضحان فيه مسؤوليتهما عن تنفيذ المشروع ومطابقتها للمواصفات.





## ٨ / ٧ استخدام الموقع للغرض المخصص له:

لا يجوز استخدام العقار لغرض النشاط الذي خصص من أجله في إعلان المنافسة العامة (منتجع سياحي ترفيهي تجاري)، حسب المكونات المعتمدة من الأمانة ، وفي حالة رغبة المستثمر تغيير النشاط بسبب تغير أوضاع السوق، وتوافق ذلك مع المصلحة العامة ومصلحة التخطيط، فيعاد تقدير قيمة الاستثمار من قبل لجنة الاستثمار، وفي حال قبول المستثمر لقيمة الاستثمار الجديدة يتم أخذ موافقة الوزير قبل اتخاذ القرار بالسماح بتغيير النشاط، شريطة أن تكون متوافقة مع ضوابط تغيير النشاط الصادرة بالتعميم الوزاري رقم ٤٣٠٠١٠١٢٢٤ وتاريخ ٢٢/٠٢/١٤٤٣هـ.

## ٩ / ٧ التأجير من الباطن أو التنازل عن العقد:

لا يحق للمستثمر تأجير الموقع أو جزء منه، ولا التنازل عن العقد للغير إلا بعد الحصول على موافقة خطية من الأمانة، والتي يحق لها الموافقة أو الرفض بناء على تقديرها للموقف على أن تنطبق على التنازل له نفس شروط المستثمر الأصلي، وفي حال تمت موافقة الأمانة بالتأجير على الغير يلتزم المستثمر بأن يقوم بإبرام عقد إيجار مع المستأجر من الباطن وفقاً للاشتراطات المحددة بكراسة الشروط والمواصفات، وعليه تزود الأمانة بنسخة من تلك العقود على أن يظل المستثمر الأصلي هو المسؤول أمام الطرف الأول عن مخالفة نصوص العقد، وفي جميع الأحوال تنتهي العقود المبكرة بين المستثمر والمستأجرين من الباطن بانتهاء العقد الأصلي بين المستثمر والأمانة.

## ١٠ / ٧ موعد سداد الأجرة السنوية:

١/١٠/٧ تسدد أجرة السنة الأولى عند توقيع العقد، وفي حالة عدم التزام المستثمر بالسداد في الموعد المذكور يتم مصادرة الضمان البنكي المقدم من المستثمر، أما إيجار السنوات التالية، فيتم سدادها في بداية كل سنة إيجاريه، وبحد أقصى عشرة أيام من بداية السنة الإيجارية، في حالة عدم التزام المستثمر بالسداد يتم اتخاذ الإجراءات النظامية ضده وفق ما جاءت به المادة السادسة والاربعون "الفصل الرابع" من اللائحة التنفيذية لنظام إيرادات الدولة المعدلة بالقرار الوزاري رقم ٩٠١ وتاريخ ٢٤/٠٢/١٤٣٩هـ، والمفسرة للمادة الثالثة عشر وما بعدها بنظام إيرادات الدولة الصادر بالمرسوم الملكي رقم (م/٦٨) وتاريخ ١٨/١١/١٤٣١هـ، وما يُستجد عليهما من تعديلات أو قرارات لاحقة.

٢/١٠/٧ يتم زيادة الأجرة السنوية كل خمس سنوات بنسبة (٥٪) من قيمة آخر أجرة مستحقة.

## ١١ / ٧ ضريبة القيمة المضافة:

يلتزم المستثمر بسداد قيمة الضريبة المضافة للأمانة محسوبة على النسبة المقررة من إجمالي الإيجار السنوي الذي يتم إبرام العقد الاستثماري عليه ويتم تحديد نسبة القيمة المضافة حسب الأنظمة والتعليمات المعمول بها في هذا الشأن وتقرره الجهات المختصة في المملكة العربية السعودية، على أن يكون سدادها في وقت سداد الإيجار السنوي، وفي حال التأخير في سدادها يتم اتخاذ نفس إجراءات التأخير في سداد الإيجار السنوي حسب بنود العقد.



## ١٢ / ٧ متطلبات السلامة والأمن:

يلتزم المستثمر بما يلي:

١/ ١٢ / ٧ اتخاذ كافة الإجراءات والاحتياطات اللازمة لمنع وقوع أضرار أو حوادث تصيب الأشخاص، أو الأعمال، أو الممتلكات العامة والخاصة.

٢/ ١٢ / ٧ عدم شغل الطرق، أو إعاقه الحركة المرورية، وتوفير متطلبات الحماية والسلامة التي تمنع تعرض المارة أو المركبات للحوادث والأضرار.

٣/ ١٢ / ٧ يكون المستثمر مسؤولاً مسؤولاً كاملة عن كافة حوادث الوفاة، وإصابات العمل التي قد تلحق بأي من العمال والموظفين أثناء قيامهم بالعمل، أو تلحق بالمارة أو المركبات، نتيجة عدم التزامه باحتياجات السلامة أثناء تأدية العمل، ويتحمل وحدة كافة التعويضات والمطالبات، أو أي تكاليف أخرى، وليس للأمانة أدنى مسؤولية عن ذلك.

٤/ ١٢ / ٧ وضع لافتات إرشادية توضح طرق مكافحة الحريق.

٥/ ١٢ / ٧ وضع لافتات إرشادية توضح كيفية إخلاء المكان عند الطوارئ.

٦/ ١٢ / ٧ توفير طفايات الحريق بالعدد والحجم المناسبين حسب تعليمات الدفاع المدني، على أن تثبت عليها بطاقة توضح تاريخ الصلاحية ومواعيد إجراء الاختبارات الدورية عليها، وذلك بجميع مرافق المشروع وتجهيزاته.

٧/ ١٢ / ٧ عدم الإضرار بالطرق والمرافق والبيئة المحيطة بالموقع أو المجاورين، وإرجاع الشيء إلى أصله حال حدوث أي تلفيات وسند جوانب الحفر وتأمينها، مع ضرورة الإشراف الهندسي على كافة الأعمال.

٨/ ١٢ / ٧ الالتزام بما ورد بنظام حماية المرافق العامة الصادر بالمرسوم الملكي رقم (م/٦٢) وتاريخ ١٤٠٥/١٢/٢٠هـ وتعديلاته.

## ١٣ / ٧ إلغاء العقد للمصلحة العامة:

يحق للأمانة إلغاء العقد للمصلحة العامة أو لدواعي التخطيط، وفي هذه الحالة يتم تعويض المستثمر عن قيمة المنشآت القائمة بالموقع، وإعادة القيمة الإيجارية المتبقية من تاريخ إلغاء العقد إلى تاريخ انتهاء السنة التعاقدية.

## ١٤ / ٧ تسليم الموقع والمنشآت المقامة عليه للأمانة بعد انتهاء مدة العقد:

١ / ١٤ / ٧ قبل انتهاء مدة العقد بثلاثة أشهر تقوم الأمانة بإشعار المستثمر بموعد حضوره لتسليم الموقع، وفي حالة عدم حضوره يتم استلام الموقع غيباً، وإشعار المستثمر بذلك، والتحفظ على ما به دون أدنى مسؤولية على الأمانة.

٢ / ١٤ / ٧ بعد انتهاء مدة العقد ستؤول ملكية الموقع وجميع المنشآت المقامة عليه إلى الأمانة وأية إضافات أو تحسينات سيقوم المستثمر بإضافتها بعد اعتماد الأمانة ستؤول ملكيتها للأمانة، كما يلتزم



المستثمر بتسليم الموقع للأمانة بحالة جيدة وفي حال وجود ملاحظات فللأمانة ومن يمثلها في ذلك حق تكليف المستثمر بإجراء الإصلاحات اللازمة والا قامت بإجرائها بنفسها أو بواسطة من تراه على أن يتحمل المستثمر نفقة تلك الإصلاحات.

يحق للأمانة مطالبة المستثمر بالبقاء بالموقع محل العقد لحين الانتهاء من إعادة الطرح والترسية على ألا تزيد مدة التمديد عن سنة.

في حال تم طرح الموقع ستقوم الأمانة بإشعار المستثمر بالمنافسة الخاصة بالمشروع على بوابة الاستثمار في المدن السعودية "فرص" حتى يتسنى له التقدم في المنافسة.

#### ١٥ / ٧ فسخ العقد:

يحق للأمانة فسخ العقد مع بقاء حق الأمانة في الرجوع إلى المستثمر فيما لحقها من ضرر بسبب ذلك في أي من الحالات التالية:

١ / ١٥ / ٧ إذا تأخر المستثمر عن البدء في التنفيذ خلال فترة التجهيز والإنشاء المسموح بها.

٢ / ١٥ / ٧ إذا استخدم الموقع لنشاط يخالف النشاط المتفق عليه في العقد، أو قام بتأجير النشاط كلياً أو جزئياً، أو تنازل عنه للغير دون موافقة خطية من الأمانة، وذلك بعد إنذاره لتصحيح الوضع، ومضى خمسة عشر يوماً من تاريخ إخطاره بالإنذار.

٣ / ١٥ / ٧ إذا أخل المستثمر بأي من أحكام العقد أو الشروط والمواصفات الواردة بالكراسة أو الشروط والمواصفات الصادرة من الجهات ذات العلاقة والمتعلقة بنشاط المنافسة ولم يتجاوب مع الأمانة لتصحيح الوضع خلال (١٥) خمسة عشر يوماً من تاريخ إخطاره بالإنذار.

٤ / ١٥ / ٧ إذا تأخر في تسديد الأجرة عن المدة المحددة له بعد إنذاره، ومضى (٤٥) خمسة وأربعين يوماً من تاريخ إخطاره بالأشعار الأول ومدته (٣٠) يوم عمل، والإنذار النهائي ومدته (١٥) خمسة عشر يوم عمل وفقاً لنظام إيرادات الدولة ولائحته التنفيذية وما يُستجد عليهما من تعديلات.

٥ / ١٥ / ٧ إذا ثبت أن المستثمر قد شرع بنفسه أو بواسطة غيره بطريق مباشر أو غير مباشر في رشوة أحد موظفي الأمانة للحصول على العقد.

٦ / ١٥ / ٧ إذا أفلس، أو طلب إشهار إفلاسه، أو ثبت إعساره، أو صدر أمر بوضعه تحت الحراسة، أو جرى حل الشركة وتصفيتها.

٧ / ١٥ / ٧ إذا توفي المستثمر، ولم يتقدم ورثته خلال شهرين من وفاته بطلب للاستمرار في تنفيذ العقد.

#### ١٦ / ٧ أحكام عامة:

١ / ١٦ / ٧ جميع المستندات ووثائق العطاء المتعلقة بهذه المنافسة هي ملك للأمانة بمجرد تقديمها.

٢ / ١٦ / ٧ ليس للمستثمر الحق في الرجوع إلى الأمانة بالتعويض عما تحمله من مصاريف أو رسوم نتيجة تقديم عطاءه في حالة عدم قبوله.



٣ / ١٦ / ٧

تخضع هذه المناقصة للوائح والأنظمة المعمول بها في المملكة على وجه خاص:

- لائحة التصرف بالعقارات البلدية الصادرة بموجب الأمر السامي البرقي الكريم رقم (٤٠١٥٢) في ١٤٤١/٠٦/٢٩هـ وتعليماتها التنفيذية الصادرة بالقرار الوزاري رقم (٤١٠٠٥٦١٨٨٣) وتاريخ ١٤٤١/١٢/٢٢هـ والقرارات والتعاميم ذات الصلة.
  - اشتراطات المرافق الترفيهية الصادرة بالقرار الوزاري رقم (٤٦٠٠١٤٦١٣٤/١) وتاريخ ١٤٤٦/٠٥/٠٤هـ وما يُستجد عليها من تعديلات مستقبلية.
  - لائحة الغرامات والجزاءات البلدية الصادرة بقرار مجلس الوزراء رقم (٩٢) وتاريخ ١٤٤٢/٠٢/٠٥هـ، والقرار الوزاري رقم (٤٣٠٠٢٠٤٥٢٦) في ١٤٤٣/٠٣/١٢هـ المبلغ به القواعد التنفيذية لللائحة الجزاءات عن المخالفات البلدية، وجدول الجزاءات عن المخالفات البلدية الصادر بالقرار الوزاري رقم (٤٤٠٠٩٠٥٨٥٤/١) وتاريخ ١٤٤٤/١١/٢٦هـ وما يستجد عليه من تعديلات خلال كامل مدة العقد.
  - كافة الأنظمة واللوائح والاشتراطات البلدية والقواعد والأدلة المتعلقة بالمشروع محل المنافسة، والصادرة عن وزارة البلديات والإسكان والدفاع المدني، والهيئة العامة للترفيه ووزارة الموارد البشرية والتنمية الاجتماعية وغيرهم من الجهات ذات العلاقة وما يُستجد عليها من تعديلات وقرارات مستقبلية.
  - نظام إجراءات التراخيص البلدية ولوائحته التنفيذية، والدليل المبسط لمعايير الوصول الشامل للمنشآت، والأنظمة واللوائح التنفيذية واللوائح الفنية الصادرة عن الهيئة السعودية للمواصفات والمقاييس والجودة، وكافة الأنظمة واللوائح والاشتراطات والقواعد والأدلة المتعلقة بجميع الأنشطة المزمع إقامتها بالمشروع والصادرة من وزارة البلديات والإسكان والجهات ذات العلاقة
  - الالتزام بتعميم وزير المالية رقم ١٤١٢١٩ وتاريخ ١٤٣٥/١٢/٢٦هـ المشار فيه إلى خطاب محافظ الهيئة السعودية للمواصفات والمقاييس والجودة رقم ١٤٣/٠٧/٣٠هـ بشأن اعتماد مجلس إدارة الهيئة عدداً من اللوائح الفنية والمواصفات القياسية التالية (المواصفة رقم ٢٠١٢/٢٦٦٣ الخاصة بمتطلبات الطاقة والحدود الدنيا لكافة استهلاك الطاقة للمكيفات) (المواصفة رقم ٢٠١/٢٨٥٦) الخاصة بقيم معامل الانتقال الحراري للمباني (المواصفة رقم ٢٠١٤/١٤٧٣) الخاصة بالأدوات الصحية الخزفية – المراحيض الغربية.
  - اشتراطات اللوحات التجارية العامة الصادرة بتعميم معالي وزير البلديات والإسكان رقم (٤٢٠٠٠٤٩٤٧٥/١) وتاريخ ١٤٤٢/٠٢/٢٦هـ وما يستجد عليها من تعديلات مستقبلية.
- يجب أن تكون جميع الخدمات بالموقع باسم المستثمر ويتم تسليمها للأمانة بعد سداد كافة الفواتير والمستحقات للجهات ذات العلاقة.

٤ / ١٦ / ٧



## ٨. الاشتراطات الخاصة

### ١/٨ مدة العقد:

مدة العقد (٢٥) (خمس وعشرون سنة) تبدأ اعتباراً من تاريخ محضر تسلم المستثمر للعقار، أو من تاريخ إرسال الإشعار في حال تأخر المستثمر عن التوقيع على محضر تسلم العقار، وفي حال تأخر المستثمر عن التوقيع على محضر تسلم العقار أكثر من شهر من تاريخ توقيع العقد يتم إرسال إشعار خطي للمستثمر على عنوانه.

### ٢/٨ فترة التجهيز والإنشاء:

يُمنح المستثمر فترة (٥٪) من أصل مدة العقد للتجهيز والإنشاء، وتكون هذه الفترة غير مدفوعة الأجرة. وإذا لم يكمل المستثمر إنشاء المشروع فعلياً - في هذه الحالة - سداد قيمة عطاءه المالي عن هذه الفترة.

### ٣/٨ النشاط الاستثماري المسموح به:

- وحدات خدمات للجوانب الادارية.
- منطقة مطاعم وكافيهات وجلسات خاصة للعوائل.
- مركز فعاليات
- وحدة إسعافات أولية.
- مسجد.
- شاليهات.
- ممرات مشاة.
- مسطحات خضراء ومائية ومساح.
- مواقف سيارات.

### ٤/٨ مواعيد العمل:

يجب على المستثمر أن يحدد مواعيد العمل اليومية بالمشروع حسب الأنظمة والتعليمات، ويعلن هذه المواعيد للجمهور ويلتزم بها، وفي حالة الرغبة في تمديد ساعات العمل يجب الحصول على موافقة الأمانة والأمن العام والجهات المختصة.

### ٥/٨ اشتراطات التشغيل والصيانة:

#### يلتزم المستثمر بما يلي:

١/٥/٨ توفير الجهاز الإداري والفني ذو كفاءة عالية واللازم لتشغيل المشروع بالأعداد الكافية المطلوبة والمؤهلات المناسبة، مع ضرورة التدريب المستمر لأفراد هذا الجهاز على أحدث الأساليب الإدارية والتكنولوجية مع أخذ موافقة الأمانة على ذلك.



٢/٥/٨ التعاقد مع إحدى الشركات المتخصصة في مجال النظافة والصيانة للقيام بأعمال الصيانة الدورية للأجهزة، والمعدات، والمكينات...الخ، الموجودة في المشروع مثل: المصاعد والسلالم المتحركة، ومكينات ومراوح التكييف، وأجهزة إطفاء ومكافحة الحريق، وخزانات المياه ودورات المياه...الخ.

٣/٥/٨ استخراج التراخيص النظامية من الجهات ذا العلاقة.

٤/٥/٨ يجب على المستثمر تقديم شهادة إشغال مبنى (إتمام البناء)

٥/٥/٨ يقدم للأمانة تقريراً دورياً (كل ستة أشهر) من مكتب هندسي معتمد من الأمانة عن أعمال الصيانة التي تمت، مبيناً به تفاصيل الإصلاحات والاستبدالات التي نفذت.

٦/٥/٨ تأمين عدد من الأفراد المدربين بكفاءة على مواجهة حالات الطوارئ، ولديهم القدرة على استخدام أجهزة ومعدات إطفاء الحريق وإخلاء الأفراد من المشروع في حالات الطوارئ، والقيام بعمل الإسعافات الأولية، وحفظ الأمن، والتنسيق مع الجهات المختصة.

٧/٥/٨ المحافظة المستمرة على نظافة الموقع وتطهيره وتعقيمه باستمرار، وأن يتم تجميع النفايات في أكياس بلاستيكية أو حاويات محكمة الغلق.

٨/٥/٨ فحص جميع التوصيلات والآلات الكهربائية في الموقع والآلات المستخدمة في مثل هذه الأنشطة دورياً للتأكد من سلامتها وإصلاح أي خلل.

٩/٥/٨ إجراء فحوصات يومية واختبارات شهرية ودورية وصيانة جميع المنشآت والإنشاءات الميكانيكية والكهربائية ووسائل ومعدات السلامة والمراقبة والإنذار والإطفاء، وإصلاح أي خلل أو عطل فوراً.

١٠/٥/٨ تخصيص سجل تدون فيه نتائج جميع الفحوصات والاختبارات الشهرية والدورية وأعمال الصيانة المنفذة لجميع المنشآت والمعدات والأدوات ووسائل السلامة والمراقبة والإنذار والإطفاء.

١١/٥/٨ إجراء صيانة دورية للمشروع ومرافقه بحيث يعاد دهان الجدران الداخلية والأسقف دورياً، ودهان الجدران الخارجية كلما اقتضت الحاجة لذلك.

١٢/٥/٨ الالتزام بما ورد بنظام حماية المرافق العامة الصادر بالمرسوم الملكي رقم م/٦٢ وتاريخ ١٤٠٥/١٢/٢٠هـ وتعديلاته.

١٣/٥/٨ يلتزم المستثمر بعدم الإضرار بالطرق والمرافق والبيئة المحيطة بالموقع أو المجاورين، وإرجاع الشيء إلى أصله حال حدوث أي تلفيات، وسد جوانب الحفر وتأمينها، مع ضرورة إشراف الهندسي على كافة الأعمال.

١٤/٥/٨ تحقيق متطلبات الأشخاص ذوي الإعاقة بهدف تيسير وتسهيل حركتهم وتهيئة الأوضاع والأبعاد والفراغات المناسبة لاستخدامهم طبقاً لمتطلبات الفصل (1009) والباب (11) من كود البناء السعودي





العام (SBC201)، وحسب الدليل المبسط لمعايير الوصول الشامل للمنشآت، والدليل الإرشادي للوصول

الشامل عن مركز الملك سلمان - حفظه الله - لأبحاث الإعاقة.

١٥/٥/٨ استخدام علامات الخروج للتوجيه إلى مخارج الطوارئ وساحات التجمع طبقاً لما ورد بالفصل (١٠١٣) من كود البناء السعودي (SBC201).

١٦/٥/٨ تخصيص مواقف سيارات لذوي الإعاقة بالقرب من المداخل الرئيسية والمساعد بالأعداد والنسب الموضحة بالجدول التالي طبقاً لكود البناء السعودي العام (SBC201)، مع الالتزام بالأبعاد والمواصفات الموضحة بدليل السيارات الصادر عن الوزارة.

١٧/٥/٨ استخدام اللوحات الإرشادية لتوجيه المرتادين في المواقف والممرات والمساحات طبقاً لما ورد في الفصل (١٠-١٠٩) من كود البناء السعودي العام (SBC201).

## ٦/٨ متطلبات الأمن والسلامة:

١/٦/٨ يلتزم المستثمر بجميع ما ورد بنظام استخدام كاميرات المراقبة الأمنية الصادرة بالمرسوم الملكي الكريم رقم م/٣٤ وتاريخ ١٤٤٤/٠٣/٠٧ هـ وأي قرارات ذات صلة.

٢/٦/٨ الالتزام بتنفيذ الاشتراطات الأمنية المتعلقة بكاميرات المراقبة الأمنية وأجهزة التفتيش والكاشف والحراسة الأمنية المدنية الخاصة في ضوء ما ورد بالتعميم الوزاري رقم ٥٦٦١٠ وتاريخ ١٤٣٧/١١/٢٨ هـ بخصوص تلك الاشتراطات.

٣/٦/٨ الالتزام بتزويد المشروع وكافة مرافقه بالأنظمة اللازمة للوقاية من مكافحة الحريق ومنع انتشار اللهب حسب متطلبات الكود السعودي للحماية من الحرائق (SBC-801) والباب التاسع من كود البناء السعودي العام (SBC-201) مع تحديد جميع سبل الهروب والمسارات والمنحدرات اللازمة، واستخدام مواد بناء غير قابلة للاشتعال ومقاومة للحريق ومطابقة للمواصفات القياسية السعودية.

٤/٦/٨ يجب توفير الإضاءة الطبيعية لجميع الفراغات داخل المشروع ويجب ألا تقل مساحة النوافذ عن ٨٪ من مساحة أرضية الفراغ الذي يتم إضاءته وتهويته مع تطبيق اشتراطات الباب الثاني عشر من كود البناء السعودي SBC601 كما يجوز استخدام الإضاءة والتهوية الصناعية حال تطلبت ظروف التشغيل ذلك.

٥/٦/٨ يجب توفير العزل الصوتي اللازم وطبقاً لمستويات الضوضاء الصادرة عن الهيئة العامة للأرصاد وحماية البيئة والجهات ذات العلاقة.

٦/٦/٨ يلتزم المستثمر باتخاذ كافة الإجراءات والاحتياطات اللازمة لمنع وقوع أضرار أو حوادث تصيب الأشخاص، أو الممتلكات العامة والخاصة.

٧/٦/٨ يجب أن تظل إشارات المخارج ومخارج الطوارئ مضاءة بصفة مستمرة طوال فترة وجود الجمهور بمشروع ساحة الفعاليات والاحتفالات.

٨/٦/٨ يجب على المستثمر وضع خطة لإخلاء المشروع في أوقات الطوارئ، وإيضاح الإجراءات التي يجب على العاملين اتخاذها لحين حضور فريق الدفاع المدني.



٩/٦/٨ يجب تدريب جميع العاملين بالموقع على كيفية استخدام طفايات الحريق، وما يجب اتباعه في حالة نشوب حريق أو حالة طوارئ.

١٠/٦/٨ على المستثمر تأمين غرف إسعافات أولية مجهزة بجميع الأدوات اللازمة وتدريب العاملين على إجراء الإسعافات الأولية للمصاب حتى يتم نقله للعلاج.

١١/٦/٨ يكون المستثمر مسؤولاً مسؤولية كاملة عن حوادث الوفاة والإصابات، التي تلحق بالمرتادين أو العمال والموظفين أثناء قيامهم بالعمل، نتيجة عدم التزامه باحتياطات السلامة، ويتحمل وحده كافة التعويضات والمطالبات، أو أي تكاليف أخرى، وليس على الأمانة أدنى مسؤولية عن ذلك.

#### ٧/٨ اللوحات الداخلية:

١/٧/٨ يجب على المستثمر الالتزام بجميع ما ورد باشتراطات اللوحات التجارية العامة الصادرة بتعميم معالي وزير الشؤون البلدية والقروية والإسكان رقم (٤٢٠٠٠٧٩٤٧٥/١) وتاريخ ١٤٤٢/٠٢/٢٦ هـ وما يُستجد عليها من تعديلات مستقبلية.

٢/٧/٨ يجب وضع الرمز الإلكتروني الموحد QR على واجهة المشروع لاستعراض الوثائق النظامية مثل الترخيص والوثائق الحكومية على أن يكون متاح الوصول له خارج أوقات العمل، ويسمح بعرض الرمز في مكان ظاهر في وحدة المحاسبة، ويكون الرمز بحالة سليمة وخالي من العيوب.

٣/٧/٨ في حالة رغبة المستثمر عرض الوثائق والملصقات كالإرشادات والتبهيئات (أرقام البلاغات، منع التدخين، إرشادات الدفاع المدني، أوقات العمل الرسمية، أي وثائق أخرى خاصة بالمشروع يجب عرضها على مستعرض لوحى أو شاشة أو إطار واحد أو أكثر وأن تكون بحالة سليمة وخالية من العيوب.

٤/٧/٨ يجب على المستثمر أخذ موافقة الأمانة على كافة اللوحات التي يتم وضعها في نطاق المشروع ولا يحق له إقامة أي لوحة في المشروع إلا بعد الرجوع للأمانة.

#### ٨/٨ متطلبات الاستدامة وكفاءة الطاقة:

يلتزم المستثمر بما يلي :

١/٨/٨ تطبيق متطلبات الاستدامة (استخدام الطاقة والمياه ، وإعادة استخدام المياه المعالجة ، واستخدام المواد والخامات المناسبة وغير الضارة للبيئة ) في جميع مراحل المشروع الجديد ابتداء من مرحلة التصميم ثم التنفيذ ، وكذلك أثناء التشغيل ، ويلتزم تحقيق متطلبات الفصل الثالث عشر الخاصة بالاعتبارات التصميمية لترشيد الطاقة الواردة بالاشتراطات المذكورة في كود البناء السعودي (SBC-201)

٢/٨/٨ الالتزام بتطبيق المتطلبات الخاصة بأعمال العزل الحراري الواردة في الكود السعودي لترشيد الطاقة للمباني غير السكنية (SBC-601-) والفصل (٧٠٢) من كود البناء السعودي العام (SBC-201)





## ٩. الاشتراطات الفنية

### ١ / ٩ كود البناء السعودي ودليل اشتراطات البناء:

يجب على المستثمر الالتزام بتطبيق جميع الاشتراطات الواردة بكود البناء السعودي وملاحقه، وكذلك جميع الاشتراطات الواردة بدليل اشتراطات البناء في جميع التفاصيل المتعلقة بهذا المشروع، والاشتراطات الفنية الواردة بكراسة الشروط والمواصفات، وكذلك الالتزام بجميع اشتراطات المرافق الترفيهية الصادرة بالقرار الوزاري رقم (٤٦٠٠١٤٦١٣٤/١) وتاريخ ١٤٤٦/٠٥/٠٤هـ وما يُستجد عليها من تعديلات مستقبلية ويجب توزيع المكونات في ساحة الفعاليات وما يُستجد عليها من تعديلات ويجب مراعاة الاشتراطات التي تصدر عن الجهات ذات العلاقة، ومنها على سبيل المثال ؛ اللوائح والاشتراطات الصادرة عن الجهات ذات العلاقة وفق الجدول التالي:

م	الدليل أو الكود
١	إصدارات الهيئة السعودية للمواصفات والمقاييس والجودة (SASO).
٢	المقاييس البيئية - مقاييس مستويات الضوضاء - الهيئة العامة للأرصاد وحماية البيئة- اللائحة التنفيذية للضوضاء الصادرة من وزارة البيئة والمياه والزراعة
٣	الدليل الإرشادي للوصول الشامل - مركز الملك سلمان لأبحاث الإعاقة.
٤	دليل التنظيم الموحد لبيئة العمل في منشآت القطاع الخاص الصادر من وزارة الموارد البشرية والتنمية الاجتماعية
٥	الاشتراطات الصادرة عن الهيئة العامة للترفيه
٦	نظام إجراءات التراخيص البلدية (www.momra.gov.sa).
٧	اللوائح والقرارات والتعاميم الصادرة عن الوزارة وما يستجد عليها من تحديثات أو تعديلات.
٨	كود البناء السعودي الصادر عن اللجنة الوطنية لكود البناء السعودي (www.sbc.gov.sa).
	<ul style="list-style-type: none"> <li>• كود البناء السعودي اصدار (SBC-201)</li> <li>• Saudi Construction Code (SBC 301-306)</li> <li>• Saudi Electrical Code (SBC-401)</li> <li>• Saudi Mechanical Code (SBC-501)</li> <li>• Saudi Energy Code (SBC-601)</li> <li>• Saudi Sanitary Code (SBC-701-702)</li> <li>• Saudi Fire Code (SBC-801)</li> </ul>



## ٢/٩ معايير التصميم:

يجب على المستثمر أن يراعي في إعداداته للتصميم المعايير التالية:

- إجراء عملية تقييم وجرد لمناطق الموارد الطبيعية بالموقع قبل إعداد الدراسات التصميمية والتخطيطية لعملية التنمية السياحية.
- الاستفادة في التصميم من طراز العمارة المحلية والتقليدية الكائن بها المشروع، وإبراز الثقافة العربية من طرز معمارية وفنون الزخرفة في عملية التصميم.
- وحدة النمط العمراني للمشروع مع النمط العمراني السائد في المنطقة.
- أن تكون الطرقات على محور ملائم بحيث تصبح مداخل ومخارج البنايات الرئيسية باتجاه الشمال والجنوب، وتتحرف بزاوية في حدود ٢٠ درجة، وذلك حسب متطلبات المناخ المحلي الذي يقع به المشروع.
- اعتماد الأنماط المحلية في تصميم الكتل والواجهات والعلاقة بين الكتل المصممة والفتحات مع تصميم الأبواب والنوافذ والفتحات بأشكال تراعي الطراز المحلي، وذلك لأغراض التهوية والإنارة والتدفئة الطبيعية في المباني.
- النواحي العمرانية في تصميم الفراغات بحيث يتم تدرج مستوى الخصوصية للفراغات (عامة / شبه عامة / شبه خاصة / خاصة) بالإضافة إلى تبني الطرق المحلية والتقليدية لاستغلال الفراغات الخارجية والداخلية مثل الأفنية والأحواش، وأن تراعى المبادئ الاجتماعية كحق الخصوصية والعوامل المناخية.
- تكون التصاميم على درجة من الجودة والمتانة بحيث تتحمل الظروف المناخية القاسية بالملكة كالرياح والأمطار ودرجات الحرارة وأشعة الشمس والرطوبة والغبار، وأن يراعي في ذلك ترشيد استهلاك الطاقة.
- الخصوصية العائلية وعدم الاختلاط.
- التقليل من الإضافات الخارجية أو التعديلات في الموقع، واستخدام بنايات الموقع كجزء من التكوين المعماري.
- أن تكون المباني متباعدة نسبياً ولا تعترض المسارات الطبيعية في الموقع (تصريف مياه الأمطار - حيوانات - ... إلخ).

## ٣/٩ اشتراطات التشجير:

- يستحسن استخدام شتلات زراعية من الأنواع المحلية، على أن تكون قد مرت بمرحلة حضانة انتقالية تكتسب فيها قدرة على تحمل الظروف البيئية، وإذا دعت الضرورة فإنه يجب إنشاء مشتل داخل المنتجع.
- يفضل استخدام أنواع النباتات التي لا تحتاج إلى رعاية عالية لكي تبدو بصورة طبيعية.



- استخدام الشجيرات بدلاً من الأشجار بالمناطق التي تتمتع بزوايا رؤية مميزة.
- يراعى عدم زراعة الأنواع النباتية التي يكون لها تأثير ضار عند اللمس كالصبار بالقرب من مسارات المشاة.
- يفضل استخدام أنواع النباتات التي لا تأثير لها على طرد بعض أنواع الحيوانات غير المرغوب دخولها للمنتجع.
- يجب توزيع مناطق الأعشاب بحيث تستثمر بطريقة مثلى كأماكن جلوس بديلة عن الأرض الجافة.
- استخدام النباتات المتسلقة عند الحاجة إلى تغطية مسطحات واسعة من الأرض حيث إنها تحتاج للري عند الجذور فقط، وتقوم هي بتغطية المساحة المطلوبة.
- يراعى عدم زراعة الأشجار متساقطة الأوراق حول ممرات المركز.

#### ٤/٩ مواد البناء وتقنية الإنشاء:

- يجب أن تكون المواد المختارة في البناء متاحة بوفرة في البيئة المحلية وبتكلفة معقولة، وتتميز بالمتانة وطول العمر، كما يجب أن توفر مواد وأساليب البناء حماية طبيعية من الأمطار والحشرات.
- يراعى تجنب استخدام أية مواد بناء من البيئة المحلية ينطوي استخدامها على الإضرار بالبيئة المحلية مثل: استخدام جذوع النخيل والأشجار.
- يلتزم المستثمر بتنفيذ جميع أعمال العزل الحراري والمائي لمباني المشروع.
- في حالة استخدام مواد بناء حديثة يجب أن يراعى في هذه المواد:
  - أن تكون موفرة للطاقة وتحسن من الأداء البيئي للمبنى.
  - ألا تحتوي على مواد خطيرة مثل المواد الكيميائية السامة أو المشعة حتى لا تؤدي لأثار سلبية على البيئة.
  - أن ينتج عنها أقل قدر ممكن من المخلفات أثناء عملية التشغيل.
- يراعى بقدر الإمكان التقليل من استخدام الخرسانة، ووضع تجهيزات ومواقع خلط الخرسانة في منطقة بعيدة عن أماكن المياه السطحية، وعدم صرف المياه الناتجة عن خلط الإسمنت داخل البيئة المجاورة، وإنما تجمع وتعالج في بركة أو برك رسوبية.
- يجب اتخاذ الاحتياطات الملائمة عند استعمال الدهانات المذابة أو المحتوية على الرصاص لتأثيرها الضار على البيئة.
- يجب أن تكون أماكن تخزين الدهانات بعيدة عن المظاهر البيئية وأن تكون بها تهوية كافية للحماية من أضرار الرصاص.

- يفضل استعمال مواد البناء المصلية مسبقاً ما أمكن ذلك، لتقليل أعمال الدهان داخل الموقع.



- لا يسمح بتصنيع أية مواد بالمشروع إلا إذا كان مساوياً من حيث الجودة لمنتجات الورش المتخصصة. ولا ينتج عن ذلك أضرار مباشرة أو غير مباشرة.

#### ٥/٩ الطاقة:

- يجب استخدام الموارد المتاحة محلياً (الشمس، الرياح، التيارات المائية. إلخ) بتوفير الطاقة اللازمة للمشروع.
- يجب اختيار نوع الطاقة المناسب بما يعمل على التقليل للحد الأدنى من التأثيرات البيئية السلبية.
- يجب استخدام الموارد المتاحة محلياً لتقليل استهلاك الطاقة بأن يعتمد على تصميم نظام طبيعي للتهوية باستخدام التهوية النافذة بدلاً عملياً عن استخدام الوسائل الميكانيكية المستهلكة للطاقة (كالمراوح وأجهزة التكييف) وكذلك استخدام الإشعاع الشمسي المباشر وغير المباشر لتحقيق الإضاءة النهارية الفعالة وتسخين المياه والتدفئة.
- الاستفادة من مواد البناء المحلية بالعمارة التراثية لتحقيق أغراض العزل والتخزين الحراري.
- استخدام الحوائط السميكة ذات القدرة العالية على التخزين الحراري بالمناطق الصحراوية، حيث يكون الجو حار نسبياً بفترات سطوع الشمس، وبارد ليلاً، وذلك لتحقيق العزل الحراري نهاراً، وتحقيق الهدف المطلوب ليلاً.
- استخدام أسقف خفيفة أو نباتات فوق سقف المبنى للإظلال وتقليل الإشعاع الشمسي الساقط على سطح المبنى، ويمكن استخدام طبقات عازلة من الطين أو استخدام طبقات عاكسة للإشعاع الحراري في السطح.
- توليد الطاقة الكهربائية من الإشعاع الشمسي مباشرة من خلال الخلايا الضوئية المصنوعة من السيلكون.
- توجيه المباني والفراغات المفتوحة في اتجاه الرياح السائدة للحصول على تهوية طبيعية وتلطيف درجة حرارة الجو.

#### ٦/٩ المياه:

- تمثل المياه مشكلة في القرى والمنتجعات السياحية إذا كانت في مناطق نائية بعيدة عن المناطق الحضرية، لذا يجب على المستثمر ما يلي: -
- الاستعانة بخبير لتقييم الموارد المائية المتاحة كما ونوعاً، وتحديد معدلات السحب الآمن منها بما يضمن الاستدامة.

- عند استخدام النباتات في تنسيق المواقع يجب أن تكون هذه النباتات قليلة الاستهلاك للمياه وتتحمل الجفاف.



● ضرورة استخدام أجهزة الصرف الصحي قليلة الاستهلاك للمياه في دورات المياه (في حدود ١-٥ جالون/ مرة تصريف أو اقل من ذلك) وذات فعالية في التصريف.

● ضرورة استخدام اكسسوارات معينة بمواصفات ذات تدفق قليل للمياه بشكل فعال لدش المياه في مراوش الاستحمام

- إعادة استخدام المياه المعالجة مثل ري النباتات بواسطة مياه سبق استخدامها للغسيل.
- استخدام الطاقة الشمسية في تحلية وتقطير مياه الشرب إذا كان هناك حاجة لذلك.
- استخدام تصاميم هيدروليكية ومضخات للمياه ذات كفاءة وفعالية عاليتين.
- تجميع مياه الأمطار وتنقيتها لاستخدامها في الإمداد بالمياه.
- استخدام الوسائل الطبيعية لمعالجة وكذلك في التخلص من المياه غير الصالحة للاستخدام.

#### ٧/٩ التخلص من النفايات:

- يراعى أن يقوم استشاري متخصص بدراسة أنسب طرق وأنظمة التخلص من النفايات السائلة والتي تناسب القرية أو المنتجع السياحي.
- ضرورة تصميم وتنفيذ شبكات معالجة وإعادة استخدام للمياه الرمادية بشكل ملائم.
- ضرورة إدراج تجميع ونقل نفايات البناء إلى خارج المركز، والتخلص الآمن منها كأحد بنود التعاقد مع شركة المقاولات المنفذة للمشروع.
- في حالة عمل مرمى نفايات خاص بالمركز يفضل أن يكون الموقع معزولاً وبعيداً عن مسار الحيوانات، وبعيداً عن المجاري المائية، وعن مسارات السيول، وآمن بالنسبة للمياه الجوفية.
- لمنع وصول الحيوانات أو الطيور لأماكن تجميع أو معالجة القمامة والنفايات يجب استخدام الحواجز المختلفة من أسوار أو أسقف خفيفة.
- يمنع صرف أية مياه مستعملة إلى مياه الابار الجوفية أو أي مجاري مائية لمنع حدوث أي تلوث.

#### ٨/٩ اشتراطات الأمن والسلامة:

- استخدام مواد إنشاء وتشطيبات غير قابلة للاشتعال ومراعاة أن يكون أثاث المنتجع والشاليهات وملحقاته من مواد ذات قابلية منخفضة للاشتعال.
- العمل على تدريب العاملين بالمشروع اثناء التنفيذ والتشغيل على سبل الوقاية ومواجهة حالات الطوارئ والقيام بالإسعافات الأولية.



- تأمين غرفة إسعافات أولية مجهزة بجميع الأدوات اللازمة، وتكون تحت إشراف شخص مدرب على إجراء الإسعافات الأولية في الحالات الطارئة.
- وضع لافتات تحذيرية على المواقع الخطرة.
- الالتزام باشتراطات السلامة والوقاية الصادرة من المديرية العامة للدفاع المدني وما يستجد عليها من تعديلات.



## ١٠. الغرامات والجزاءات

في حالة حدوث أية مخالفة من المستثمر فإنه سيكون ملتزماً بدفع الغرامات والجزاءات التي تقررها لائحة الغرامات والجزاءات البلدية الصادرة بقرار مجلس الوزراء الموقر رقم (٩٢) وتاريخ ١٤٤٢/٠٢/٠٥ هـ، والقرار الوزاري رقم ٤٣٠٠٢٠٤٥٢٦ في ١٢/٠٣/١٤٤٣ هـ المبّلع به القواعد التنفيذية للائحة الجزاءات عن المخالفات البلدية، وجدول المخالفات والجزاءات البلدية الصادرة عن وزارة البلديات والإسكان لعام ١٤٤٤ هـ-٢٠٢٣ م وما يُستجد عليه من تعليمات وقرارات ذات صلة.



## ١١. المرفقات

### ١ / ١١ نموذج تقديم العطاء لمنافسة إنشاء وتشغيل وصيانة منتج سياحي ترفيهي شمال نادي الرائد

بمدينة بريدة

حفظه الله

سعادة أمين منطقة القصيم


السلام عليكم ورحمة الله وبركاته ...

إشارة إلى إعلانكم المنشور بالصحف وبوابة الاستثمار في المدن السعودية "فرص" المتضمن رغبتكم إنشاء وتشغيل وصيانة منتج سياحي ترفيهي شمال نادي الرائد بمدينة بريدة تم شراؤنا لكراسة شروط ومواصفات المنافسة بموجب الإيصال المرفق صورته واطلعنا على كافة الاشتراطات الخاصة بهذه المنافسة، كما تم معاينة العقار على الطبيعة معاينة تامة نافية للجهالة، نتقدم لسعادتكم بعرضنا لاستئجار الموقع الموضح أعلاه حسب الأسعار الموضحة في الجدول التالي:

قيمة الأجرة السنوية (ريال) غير شامل ضريبة القيمة المضافة		قيمة الضريبة المضافة للرقم (٣١٠٥١٩٣٧١٢٠٠٠٠٣)	
رقماً	كتابة	رقماً	كتابة

**\*\* قيمة الأجرة السنوية غير معفية من ضريبة القيمة المضافة.**

وتجدون برفقه كراسة الشروط والمواصفات بعد توقيع جميع صفحاتها من قبلنا ضمان بقيمة لا تقل عن (٢٥٪) من قيمة العطاء السنوي (غير مشروط وغير قابل للإلغاء وقابل للتجديد من قبل الطرف الأول دون الرجوع للطرف الثاني) وكافة المستندات المطلوبة في كراسة الشروط والمواصفات.

										اسم الشركة/ المؤسسة:
										رقم السجل التجاري:
				بتاريخ:						صادر من:
				جوال:						هاتف:
				الرمز البريدي:						ص.ب:
				تاريخ التقديم						فاكس:
										العنوان:

التوقيع: .....

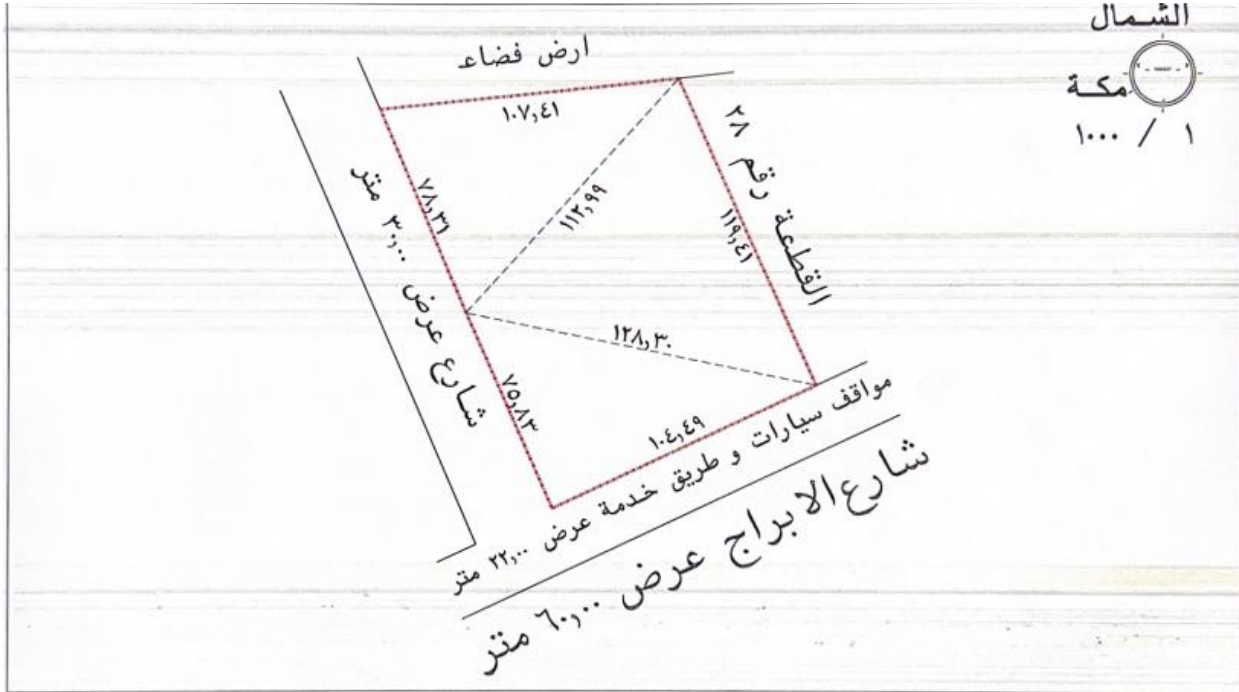
الاسم: .....



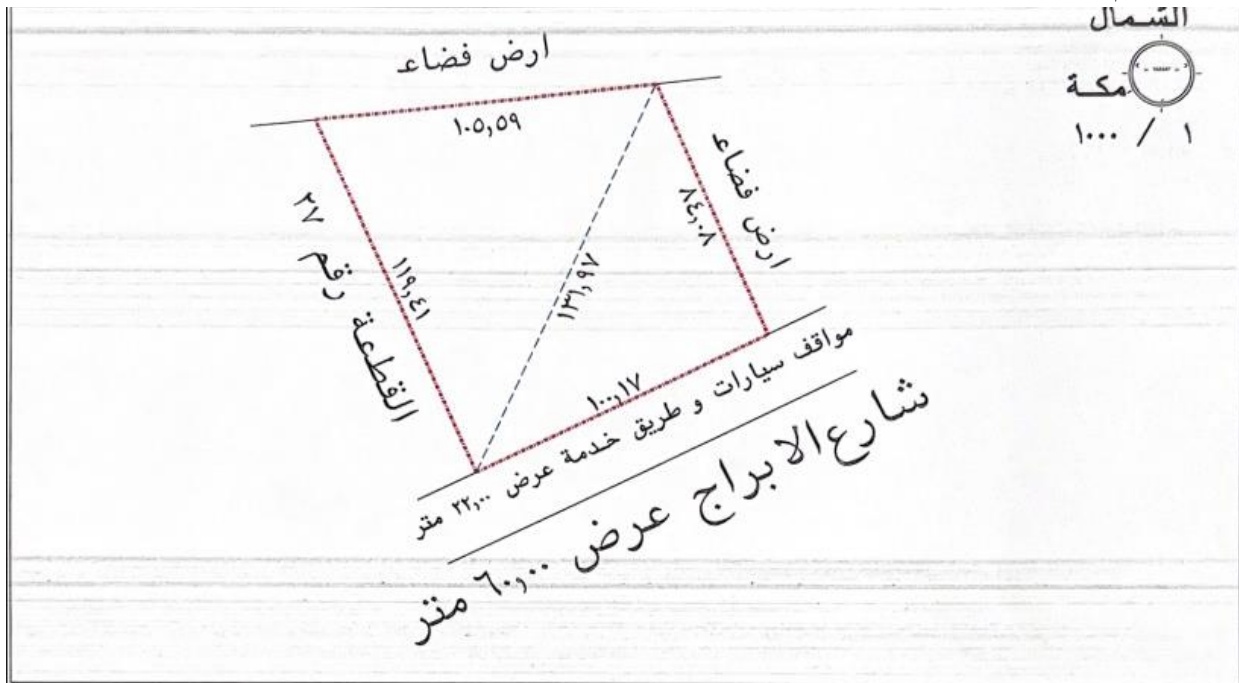


## ٢/١١ بطاقة وصف الموقع

قطعة رقم (٢٧)



قطعة رقم (٢٨)



### ٣/١١ محضر تسليم موقع

اسم المستأجر: ..... النشاط: منتجع سياحي ترفيهي

وصف الموقع: حي القيروان مساحة الموقع: (٢٤,٣٨١) م<sup>٢</sup>

#### (إقرار)

حيث أجرت أمانة منطقة القصيم على المستأجر ..... الموقع الموضح معلومات عنه أعلاه بغرض استخدامه في نشاط منتجع سياحي ترفيهي بموجب عقد الإيجار المبرم معه.

علية أقرأنا الموقع أدناه / ..... بأنني قد استلمت بموجب هذا المحضر الموقع المذكور في يوم ..... بتاريخ ..... / ..... / ..... ١٤ هـ بعد أن قمت بمعاينة الموقع معاينه تامة نافية للجهالة شرعاً وأنني قبلته على حالته في تاريخ استلامه وعلى ذلك أوقع.

أمانة منطقة القصيم
الإدارة العامة للاستثمارات
اعتماد: .....

المستثمر: .....
الاسم: .....
التوقيع: .....



## ٤/١١ إقرار من المستثمر

يقر المستثمر بما يلي:

- ١ - اطلع على كراسة الشروط والمواصفات ومرفقاتها وأنه ملتزم بما جاء بها.
- ٢ - اطلع على جميع النظم السعودية المعمول بها ذات الصلة بموضوع المنافسة وعلى وجه خاص:
  - لائحة التصرف بالعقارات البلدية الصادرة بموجب الأمر السامي البرقي الكريم رقم (٤٠١٥٢) في ٢٩/٠٦/١٤٤١هـ وتعليماتها التنفيذية الصادرة بالقرار الوزاري رقم (٤١٠٠٥٦١٨٨٣) وتاريخ ٢٢/١٢/١٤٤١هـ والقرارات والتعاميم ذات الصلة.
  - اشتراطات المرافق الترفيهية الصادرة بالقرار الوزاري رقم (٤٦٠٠١٤٦١٣٤/١) وتاريخ ٠٤/٠٥/١٤٤٦هـ وما يُستجد عليها من تعديلات مستقبلية.
  - لائحة الغرامات والجزاءات البلدية الصادرة بقرار مجلس الوزراء رقم (٩٢) وتاريخ ٠٥/٠٢/١٤٤٢هـ، والقرار الوزاري رقم (٤٣٠٠٢٠٤٥٢٦) في ١٢/٠٣/١٤٤٣هـ المبلغ به القواعد التنفيذية للائحة الجزاءات عن المخالفات البلدية، وجدول الجزاءات عن المخالفات البلدية الصادر بالقرار الوزاري رقم (٤٤٠٠٩٠٥٨٥٤/١) وتاريخ ٢٦/١١/١٤٤٤هـ وما يستجد عليه من تعديلات خلال كامل مدة العقد.
  - كافة الأنظمة واللوائح والاشتراطات البلدية والقواعد والأدلة المتعلقة بالمشروع محل المنافسة، والصادرة عن وزارة البلديات والإسكان والهيئة العامة للترفيه والدفاع المدني، وغيرهم من الجهات ذات العلاقة.
  - اشتراطات اللوحات التجارية العامة الصادرة بتعميم معالي وزير البلديات والإسكان رقم (٤٢٠٠٠٤٩٤٧٥/١) وتاريخ ٢٦/٠٢/١٤٤٢هـ وما يستجد عليها من تعديلات مستقبلية.
- ٣ - يقر المستثمر بضرورة أخذ الموافقة الخطية المسبقة من الإدارة العامة للاستثمارات بأمانة منطقة القصيم على كافة التصاميم المتعلقة بالمشروع قبل التنفيذ والبدء في الأعمال وفي حالة مخالفة ذلك سيتم تطبيق الأنظمة والتعليمات النظامية المقررة لذلك، كما يلتزم أيضاً بكافة استخراج التراخيص اللازمة من الجهات ذات العلاقة.
- ٤ - يقر المستثمر بالالتزام بجميع ما يورد من تحديثات على الاشتراطات الفنية والشروط والمواصفات والتي تصدر عن وزارة البلديات والإسكان والجهات ذات العلاقة
- ٥ - يقر المستثمر بأنه مسؤولاً مسؤلاً كاملة عن حوادث الوفاة والإصابات، التي تلحق بالمرتادين أو العمال والموظفين أثناء قيامهم بالعمل، نتيجة عدم التزامه باحتياطات السلامة، ويتحمل وحده كافة التعويضات والمطالبات، أو أي تكاليف أخرى، وليس على الأمانة أدنى مسؤولية عن ذلك.
- ٦ - يقر المستثمر بإزالة الإشغالات التي بالموقع على نفقته الخاصة وأنه ملتزم بتمهيد وتسوية الموقع.
- ٧ - يقر المستثمر بأن العناوين وأرقام الهاتف والفاكس والجوال والبريد الإلكتروني الموضحة في نموذج العطاء الوارد ضمن الشروط والمواصفات والمدرجة على بوابة الاستثمار في المدن السعودية "فرص" هي العناوين التي يمكن للأمانة أن يرسل عليها المراسلات والمكاتبات والرسائل الإلكترونية إلى المستثمر بخصوص هذا العقد، ويكون المستثمر قد استلمها بمجرد إرسالها إليه على أي من العناوين المذكورة وفي حالة تغيير أي منها يتم إخطار الأمانة بخطاب مسجل.
- ٨ - عاين الموقع المعروض للتأجير معاينة تامة نافية للجهالة.
- ٩ - أقر بأن جميع المعلومات المدرجة في هذه الاستمارة صحيحة:

الاسم: .....

التوقيع: .....

